



**STRATEGIA ROZWOJU GMINY
JAWORZYNA ŚLĄSKA NA
LATA 2021-2030**

SPIS TREŚCI

WSTĘP.....	3
I. WNIOSKI Z DIAGNOZY	5
I.1. Wnioski z diagnozy w obszarze społecznym	5
II.2. Wnioski z diagnozy w obszarze gospodarczym	8
II.3. Wnioski z diagnozy w obszarze przestrzennym	10
II. KIERUNKI ROZWOJU GMINY JAWORZYNA ŚLĄSKA	13
II.1. Plan rozwoju gminy	13
II.2. Obszar strategicznej interwencji w ujęciu regionalnym.....	19
II.3. Obszary strategicznej interwencji kluczowe dla gminy	22
II.4. Model funkcjonalno-przestrzenny wraz z ustaleniami i zaleceniami dotyczącymi prowadzenia polityki przestrzennej	26
IV. WDRAŻANIE STRATEGII	31
IV.1. Procedury wdrażania, monitoringu i ewaluacji Strategii	31
IV.2. Ramy finansowe realizacji Strategii	35
Spis tabel	37
Spis rysunków.....	38

WSTĘP

Prace nad Strategią Rozwoju Gminy Jaworzyna Śląska rozpoczęły się na podstawie Uchwały nr XXIII/52/20 Rady Miejskiej w Jaworzynie Śląskiej z dnia 26 listopada 2020 r. w sprawie trybu i harmonogramu prac opracowania Strategii Rozwoju Gminy Jaworzyna Śląska na lata 2021-2030.

Kształt niniejszego dokumentu wynika z obowiązujących przepisów prawa, w szczególności ustawy z dnia 8 marca 1990 r. o samorządzie gminnym (Dz. U. z 2021 poz. 1372), zgodnie z którą Strategia musi zawierać następujące elementy:

- 1) cele strategiczne rozwoju w wymiarze społecznym, gospodarczym i przestrzennym;
- 2) kierunki działań podejmowanych dla osiągnięcia celów strategicznych;
- 3) oczekiwane rezultaty planowanych działań, w tym w wymiarze przestrzennym oraz wskaźniki ich osiągnięcia;
- 4) model struktury funkcjonalno-przestrzennej gminy;
- 5) ustalenia i rekomendacje w zakresie kształtowania i prowadzenia polityki przestrzennej w gminie;
- 6) obszary strategicznej interwencji określone w strategii rozwoju województwa, o której mowa w art. 11 ust. 1 ustawy z dnia 5 czerwca 1998 r. o samorządzie województwa, wraz z zakresem planowanych działań;
- 7) obszary strategicznej interwencji kluczowe dla gminy, jeżeli takie zidentyfikowano, wraz z zakresem planowanych działań;
- 8) system realizacji strategii, w tym wytyczne do sporządzania dokumentów wykonawczych;
- 9) ramy finansowe i źródła finansowania.

Podstawą do przygotowania podsumowania diagnozy była - stanowiąca odrębne opracowanie - diagnoza strategiczna gminy Jaworzyna Śląska. Opierała się ona na okresie 2016-2020 (chyba że dane te były niedostępne w zbiorach statystyki publicznej).

Aktywny udział w opracowywaniu dokumentu wzięł Zespół ds. opracowania Strategii Rozwoju Gminy Jaworzyna Śląska na lata 2021-2030, powołany Zarządzeniem nr 30/B/21 Burmistrza Jaworzyny Śląskiej z dnia 8 marca 2021 r., zmienionym Zarządzeniem nr 49/B/21 Burmistrza Jaworzyny Śląskiej z dnia 20 kwietnia 2021 r. zmieniony zarządzeniem nr 125/B/21 Burmistrza Jaworzyny Śląskiej z dnia 18 listopada 2021 r. W jego skład weszli:

- 1) Grzegorz Grzegorzewicz, Burmistrz Jaworzyny Śląskiej (przewodniczący Zespołu),
- 2) Justyna Chrebela, Zastępca Burmistrza Jaworzyny Śląskiej (zastępca przewodniczącego),
- 3) Barbara Barańska – Pietrzyk - Kierownik Referatu Rozwoju i Promocji (sekretarz),

- 4) Elżbieta Wojewoda - Inspektor ds. rozwoju gospodarczego i pozyskiwania funduszy w Referacie Rozwoju i Promocji (członek Zespołu),
- 5) Marta Wiszczuk - Inspektor ds. zagospodarowania przestrzennego w Referacie Inwestycji i Gospodarki Komunalnej (członek Zespołu),
- 6) Mariola Richtszajd, Ośrodek Pomocy Społecznej (członek Zespołu),
- 7) Krzysztof Sołtys, Dyrektor Szkoły Podstawowej w Jaworzynie Śląskiej (członek Zespołu),
- 8) Artur Nazimek, Przewodniczący Rady Miejskiej w Jaworzynie Śląskiej (członek Zespołu),
- 9) Sylwester Terpic, Radny Rady Miejskiej w Jaworzynie Śląskiej (członek Zespołu),
- 10) Sebastian Grajaszek, Radny Rady Miejskiej w Jaworzynie Śląskiej (członek Zespołu),
- 11) Wojciech Syntyrz, Radny Rady Miejskiej w Jaworzynie Śląskiej (członek Zespołu),
- 12) Marian Gawron, Radny Rady Miejskiej w Jaworzynie Śląskiej (członek Zespołu),
- 13) Romuald Madaj, Radny Rady Miejskiej w Jaworzynie Śląskiej (członek Zespołu),
- 14) Patrycja Piasecka, Samorządowy Ośrodek Kultury i Biblioteka Publiczna (członek Zespołu),
- 15) Łukasz Romaniecki, Prezes Stowarzyszenia Miłośników Kolei w Jaworzynie Śląskiej (członek Zespołu),
- 16) Rafał Kwiatkowski, Prezes Miejskiego Klubu Sportowego Karolina w Jaworzynie Śląskiej (członek Zespołu),
- 17) Katarzyna Szczerbińska, Dyrektor Muzeum Fundacji Ochrony Dziedzictwa Przemysłowego Śląska (Członek Zespołu),
- 18) Halina Śmietańska, Polski Związek Emerytów, Rencistów i Inwalidów Zarząd Rejonowy w Jaworzynie Śląskiej (członek Zespołu).

Zakończenie prac nad Strategią Rozwoju stanowiły konsultacje społeczne, zrealizowane zgodnie z zapisami Uchwały nr XXIII/52/20 Rady Miejskiej w Jaworzynie Śląskiej z dnia 26 listopada 2020 r. w sprawie trybu i harmonogramu prac opracowania Strategii Rozwoju Gminy Jaworzyna Śląska na lata 2021-2030. Ogłoszenie o konsultacjach społecznych zostało zamieszczone na stronie internetowej oraz w Biuletynie Informacji Publicznej Gminy Jaworzyna Śląska. W obu tych miejscach opublikowano projekt Strategii i formularz zgłaszania uwag. Projekt dokumentu został przekazany również sąsiednim gminom i ich związkom, partnerom społecznym i gospodarczym, dyrektorowi regionalnego zarządu gospodarki wodnej PGW WP oraz Zarządowi Województwa Dolnośląskiego. *(Zapisy zostaną uzupełnione po zakończeniu konsultacji społecznych).*

I. WNIOSKI ZDIAGNOZY

I.1. Wnioski z diagnozy w obszarze społecznym

Kierunek i tempo zmian w zakresie potencjału ludnościowego w gminie nie odbiega od trendów w powiecie, regionie i kraju. W latach 2015-2019 poziom spadku liczby mieszkańców nie przekraczał 1,1%. Analiza danych migracji wskazuje na odpływ mieszkańców gminy prawie w każdym roku. Wielkość salda migracji jest niższa niż w powiecie, lecz na tle województwa wypada niekorzystnie. Gmina Jaworzyna Śląska należy do jednostek zlokalizowanych w pasie przedsudeckim, które tracą mieszkańców na rzecz aglomeracji wrocławskiej i migracji zagranicznych. Procesy demograficzne związane z przyrostem naturalnym w gminie są porównywalne do procesów obserwowanych w województwie - przeważają lata, w których wartość tego wskaźnika przyjmuje ujemne wartości. Przyczyn upatrywać należy w ogólnie obserwowanych trendach demograficznych.

Struktura ludności według ekonomicznych grup wieku w gminie przedstawia się korzystniej niż w powiecie i województwie. Odnotowuje się wzrost udziału osób w wieku poprodukcyjnym i spadek udziału osób najmłodszych. Powyższy trend potwierdza wchodzenie w tzw. okres starości demograficznej. Jego dalsze utrzymywanie się skutkować będzie koniecznością podjęcia działań w kierunku zapewnienia nie tylko właściwej infrastruktury społecznej, ale również dostosowaniem oferty usług społecznych. Na uwagę zasługuje młodzież wchodząca na rynek pracy oraz osoby starsze – już na tym rynku funkcjonujące – jako atrakcyjne zasoby kadrowe, potrzebujące wsparcia w zakresie rozwijania kwalifikacji zawodowych. Istotną kategorią wsparcia będą osoby w wieku poprodukcyjnym - w ich przypadku należy szerzyć ideę uczenia się przez całe życie oraz wydłużania aktywności zawodowej i społecznej w celu zapewnienia jak największego bezpieczeństwa i równowagi socjalnej. Dodatkowe potrzeby wiązać się będą z organizacją systemu opieki (w tym zdrowotnej) oraz zapewnieniem warunków dla aktywnego i godnego życia dla seniorów.

Liczba przestępstw popełnianych na terenie gminy Jaworzyna Śląska sukcesywnie spada - od 2016 r. o 30,8%. Do najczęściej popełnianych przestępstw należą: kradzieże, znęcanie się nad rodziną oraz posiadanie środków odurzających. O bezpieczeństwo pożarowe na terenie gminy dba Komenda Powiatowa Państwowej Straży Pożarnej w Świdnicy oraz 6 jednostek Ochotniczych Straży Pożarnych w: Bolesławicach, Jaworzynie Śląskiej, Nowicach, Pasiecznej, Pastuchowie i Piotrowicach Świdnickich. Jednostki w Jaworzynie Śląskiej, Nowicach i Pastuchowie włączono do Krajowego Systemu Ratowniczo-Gaśniczego. Strażacy mają do dyspozycji remizy oraz sprzęt ratowniczy.

Liczba osób korzystających z pomocy społecznej w gminie Jaworzyna Śląska w ostatnich latach systematycznie się zmniejsza. Spada również liczba rodzin korzystających z pomocy

społecznej, wśród których dominują gospodarstwa jednoosobowe. Z pomocy społecznej korzystają głównie osoby w wieku poprodukcyjnym. Wskaźnik deprivacji materialnej, obrazujący udział osób należących do rodzin pobierających świadczenia z pomocy społecznej w ogólnej liczbie mieszkańców wskazuje, iż w 2019 r. zaledwie 3,81% mieszkańców korzystało z pomocy społecznej. Największa liczba rodzin korzystała z wsparcia w związku z ubóstwem, długotrwałymi lub ciężkimi chorobami, niepełnosprawnością i bezrobociem.

Opiekę zdrowotną zapewnia mieszkańcom Samorządowa Przychodnia Zdrowia oraz inne podmioty lecznicze zlokalizowane w Jaworzynie Śląskiej. Ponadto mieszkańcy korzystają z opieki lekarskiej, w tym ambulatoryjnej opieki specjalistycznej, nocnej i świątecznej opieki medycznej oraz opieki stacjonarnej w innych miejscowościach, głównie w Świdnicy, ale również w Strzegomiu i Świebodzicach.

Infrastruktura oświaty i opieki nad małymi dziećmi na terenie gminy Jaworzyna Śląska obejmuje żłobek, przedszkole oraz trzy szkoły podstawowe. Na tle średniej dla powiatu i województwa opieka żłobkowa w gminie zaspokaja w dużym stopniu potrzeby w tym zakresie, a liczba brakujących miejsc jest znacząco mniejsza niż średnio w powiecie i województwie. Szkoły dysponują dobrym zapleczem dydaktycznym – posiadają sale gimnastyczne, pracownie komputerowe z dostępem do internetu i podłączenie do sieci światłowodowej. Każda prowadzi świetlicę szkolną. W szkołach odbywają się zajęcia pozalekcyjne, w tym finansowane ze środków zewnętrznych. Podkreślić należy wysokie kwalifikacje kadry nauczycielskiej, wśród której przeważają nauczyciele dyplomowani.

Zadania z zakresu kultury realizuje w gminie Jaworzyna Śląska Samorządowy Ośrodek Kultury i Biblioteka Publiczna w Jaworzynie Śląskiej. SOKiBP organizuje szereg zajęć rozwijających zainteresowania, a także prowadzi Klub Młodzieżowy, skupiający osoby zainteresowane wolontariatem. Biblioteka - poza główną siedzibą w Jaworzynie Śląskiej - dysponuje 3 filiami w części wiejskiej gminy. Zaobserwowano spadek liczby zarejestrowanych czytelników przy wzroście liczby wypożyczeń przez nich dokonywanych. W gminie regularnie organizuje się kilka imprez o zasięgu lokalnym, skupiających jednak nawet po kilkaset osób.

Na terenie gminy funkcjonuje ponad 20 organizacji pozarządowych wpisanych do Krajowego Rejestru Sądowego. Działają również dwa Uczniowskie Kluby Sportowe - „Karolinka” oraz „Koloryt”. Do Rejestru Kół Gospodyń Wiejskich są wpisane 4 podmioty: w Bolesławicach, Nowicach, Milikowicach oraz Pastuchowie. Największa część środków zabezpieczanych na realizację zadań publicznych przez organizacje pozarządowe przeznaczana jest na szeroko pojętą działalność sportową i społeczną, w tym działania integrujące społeczność lokalną.

Analiza SWOT w obszarze społecznym

Mocne strony	Słabe strony
<ul style="list-style-type: none"> • spadek liczby osób i rodzin korzystających z pomocy społecznej (ogółem), • podejmowanie aktywnych działań skierowanych do rodzin dotkniętych problemem przemocy, • dostęp do usług opiekuńczych w miejscu zamieszkania i specjalistycznych usług opiekuńczych dla osób z zaburzeniami psychicznymi, • dostęp do dobrego zaplecza kulturalnego, • szeroka oferta kulturalna, • szeroki dostęp do infrastruktury oświatowej, w tym do opieki nad najmłodszymi dziećmi, • wysoki poziom bazy dydaktycznej placówek edukacyjnych, • rozwinięta infrastruktura społeczna, udostępniana mieszkańcom i organizacjom społecznym, • dobrze wyposażone jednostki OSP, • wysoki poziom aktywności społecznej, przejawiający się działalnością w organizacjach społecznych i grupach nieformalnych, • wysoki poziom współpracy między administracją samorządową a organizacjami społecznymi lub osobami podejmującymi inicjatywy społeczne. 	<ul style="list-style-type: none"> • rosnący wskaźnik obciążenia demograficznego, • nierównomierny rozkład potencjału ludnościowego w gminie, • spadająca liczba mieszkańców, m.in. z powodu migracji i ujemnego przyrostu naturalnego, • brak miejsc świadczących usługi pobytu dziennego dla osób starszych i niepełnosprawnych, • wysoki udział jednoosobowych gospodarstw domowych i osób w wieku poprodukcyjnym w ogóle mieszkańców korzystających z pomocy społecznej, • duża liczba osób niepełnosprawnych lub z długotrwałą bądź ciężką chorobą, wymagających wsparcia, • ograniczony dostęp do rehabilitacji, • problem uzależnień i cyberprzemocy wśród młodzieży, • niewykorzystany potencjał organizacji pozarządowych w kontekście włączenia ich w realizację zadań z zakresu np. pomocy społecznej.
Szanse	Zagrożenia
<ul style="list-style-type: none"> • napływ nowych mieszkańców, • aktywność i wsparcie merytoryczne dla organizacji pozarządowych, • współpraca w ramach struktur ponadlokalnych (ZIT, Powiat, LGD), • aktywność lokalnych władz w pozyskiwaniu środków na realizację działań społecznych, • nowe technologie informatyczne (tworzące nowe możliwości np. kształcenia, świadczenia usług społecznych), 	<ul style="list-style-type: none"> • dalszy odpływ mieszkańców, • ubożenie społeczeństwa, • niekorzystne zmiany w obowiązującym prawie (oświata, pomoc społeczna, polityka rynku pracy), • niska motywacja do integracji i zaangażowania mieszkańców w sprawy gminy, • starzenie się społeczeństwa, • nowe technologie informatyczne (stwarzające zagrożenie zwłaszcza dla

<ul style="list-style-type: none"> • stworzenie lub podjęcie współpracy z podmiotem ekonomii społecznej, • nowa perspektywa finansowa 2021-2027. 	<p>dzieci i młodzieży),</p> <ul style="list-style-type: none"> • wykluczenie cyfrowe osób starszych w związku z szybkim rozwojem usług teleinformatycznych.
--	--

II.2. Wnioski z diagnozy w obszarze gospodarczym

Pozytywnym przejawem zmian w potencjale gospodarczym gminy jest utrzymujący się stały przyrost liczby przedsiębiorstw. W latach 2015-2020 wspomniany wzrost wyniósł 15,1% i był jednym z najwyższych w powiecie świdnickim. W strukturze działalności dominuje tzw. pozostała działalność, w ramach której - zgodnie z PKD - zarejestrowanych było 63,2% podmiotów. Działalność w obszarze przemysłu i budownictwa prowadziło 35,1% firm. W strukturze wielkościowej przeważają firmy zatrudniające do 9 osób. Wśród największych przedsiębiorstw wymienić należy Zakłady Porcelany Stołowej "Karolina" Sp. z o.o., które zatrudniają około 500 osób i są drugim największym producentem porcelany w Polsce. Najwięcej podmiotów gospodarczych zarejestrowanych jest w mieście Jaworzyna Śląska (48,5% wszystkich w gminie).

Istotnym wsparciem dla przedsiębiorców jest możliwość korzystania ze wsparcia instytucji „około biznesowych”, wśród których wymienić można: Sudeckie Stowarzyszenie Inicjatyw Gospodarczych, Stowarzyszenie Wolna Przedsiębiorczość oraz Sudecka Izba Przemysłowo Handlowa w Świdnicy.

W latach 2015-2019 liczba zarejestrowanych bezrobotnych w liczbie ludności w wieku produkcyjnym zmniejszyła się 5,3% do 3,0%. W całym okresie analizy sytuacja na rynku pracy w gminie była bardziej korzystna niż w powiecie czy województwie. Analizy dokonywane przez Powiatowy Urząd Pracy w Świdnicy wskazują na następujące grupy osób zarejestrowanych jako bezrobotne: 52,9% stanowiły kobiety, 19,4% - osoby do 30 r.ż., 35,1% - osoby po 50 r.ż., prawie 50% - osoby długotrwale bezrobotne, 8,4% - osoby z niepełnosprawnością, a 35,6% to osoby nieposiadające kwalifikacji zawodowych.

Powiat świdnicki posiada znaczny potencjał do rozwoju rolnictwa (warunki przyrodnicze wyjątkowo korzystne), zaś gmina Jaworzyna Śląska należy do 3 gmin z powiatu o najkorzystniejszych warunkach przyrodniczych. Użytki rolne obejmują 81,3% powierzchni gminy. Spośród nich 70% zajmują gleby o wysokiej klasie bonitacji. Najczęściej uprawia się zboża (60% powierzchni gruntów rolnych), rośliny przemysłowe (ok. 20%) oraz ziemniaki (10%).

Korzystne uwarunkowania przyrodnicze dla rozwoju działalności rolniczej wpływają na strukturę obszarową gospodarstw rolnych. Relatywnie wysoki jest - względem powiatu świdnickiego czy województwa - udział gospodarstw dużych, tj. powyżej 15 ha.

Analiza SWOT w obszarze gospodarczym

Mocne strony	Słabe strony
<ul style="list-style-type: none"> • dobre warunki przyrodnicze do prowadzenia działalności rolniczej, • spadek bezrobocia, • wzrost aktywności gospodarczej, • korzystne położenie w pobliżu większych aglomeracji oraz ważniejszych dróg krajowych, • przebiegająca sieć kolejowa wraz z węzłem kolejowym, • obecność dużych podmiotów gospodarczych, • obecność instytucji około biznesowych, • dostępność terenów pod inwestycje i strefa przemysłowa, • bliskość ośrodków akademickich. 	<ul style="list-style-type: none"> • przeważająca liczba małych gospodarstw rolnych, do 1 ha powierzchni, • dominacja małych podmiotów gospodarczych, które mogą charakteryzować się mniejszą odpornością na niekorzystną sytuację gospodarczą, • nierównomierny rozkład podmiotów gospodarczych na terenie gminy, • wyższy udział kobiet niż mężczyzn w grupie bezrobotnych mieszkańców gminy, • duży udział długotrwale bezrobotnych w ogóle zarejestrowanych bezrobotnych w porównaniu ze średnią dla powiatu, • trudności w znalezieniu pracowników, zwłaszcza ze specjalistycznym wykształceniem.
Szanse	Zagrożenia
<ul style="list-style-type: none"> • wsparcie rozwoju MMŚP (środki pomocowe), • opracowanie oferty inwestycyjnej, • opracowanie systemu ulg, programów rozwojowych dla powstających podmiotów gospodarczych, • budowa dróg ekspresowych, • rozwój linii kolejowych w kontekście powstania Centralnego Portu Komunikacyjnego, • nowa perspektywa finansowa 2021-2027 umożliwiająca wsparcie dla działalności gospodarczej. 	<ul style="list-style-type: none"> • niekorzystne zjawiska pogodowe, powodujące niszczenie upraw, • ograniczone środki zewnętrzne, głównie fundusze UE, • rosnące koszty prowadzenia działalności gospodarczej, • niekorzystne przepisy prawa i polityka podatkowa utrudniająca rozwój działalności gospodarczej, • brak wypracowanych skutecznych narzędzi wsparcia w przypadku utrzymujących się skutków pandemii COVID-19, • spowolnienie gospodarcze, kryzys finansowy. • bliskość atrakcyjnych terenów gospodarczych, m.in. w Wałbrzychu, Wrocławiu czy Legnicy, • zmiany demograficzne, • ograniczone środki zewnętrzne na realizację projektów.

II.3. Wnioski z diagnozy w obszarze przestrzennym

Walory szaty roślinnej nie są duże. Większe kompleksy leśne, poza Jaworzyną Śląską, znajdują się w zachodniej części gminy, tuż za wsiami Nowy Jaworów i Pasieczna. Największe bogactwo naturalne gminy wynika z historii geologicznej obszaru i występowania cennych surowców mineralnych. Gmina Jaworzyna Śląska nie posiada terenów o unikalnych walorach krajobrazowych ani rezerwatów przyrody. Do elementów przyrodniczych podlegających ochronie zalicza się pomniki przyrody w postaci alei drzew lub pojedynczych okazów.

Sieć dróg na terenie gminy Jaworzyna Śląska tworzą droga wojewódzka, powiatowe oraz gminne. Najbliższe drogi krajowe to DK nr 5, 35 i 34. W niedalekiej odległości od granic gminy przebiega autostrada A4 i droga ekspresowa S3. Przez Nowy Jaworów i Witków biegnie droga wojewódzka nr 382 relacji Świdnica-Strzegom. Drogi powiatowe stanowią około 1/3 ogółu dróg na terenie gminy. Spośród dróg gminnych większość stanowią drogi gruntowe - 59,2% całkowitej długości dróg gminnych.

Gmina nie posiada rozwiniętego systemu ścieżek rowerowych. Istnieje tylko droga rowerowa łącząca Jaworzynę Śląską z Nowicami.

Woda dostarczana jest do wszystkich miejscowości na terenie gminy. Poziom skanalizowania gminy jest bardzo niski - sieć występuje tylko w Jaworzynie Śląskiej, Piotrowicach Świdnickich i Pastuchowie. Stopień gazyfikacji gminy wynosi 23,62% - dostęp do gazu sieciowego mają mieszkańcy Jaworzyny Śląskiej i Nowego Jaworowa. Poziom zwodociągowania gminy Jaworzyna Śląska jest wyższy niż wynosi średnia dla województwa dolnośląskiego czy powiatu świdnickiego, z kolei w zakresie dostępu do kanalizacji oraz gazu gmina wypada słabiej.

Gmina prowadzi selektywną zbiórkę odpadów i prowadzi Gminny Punkt Selektywnej Zbiórki Odpadów Komunalnych. Według danych Głównego Urzędu Statystycznego w 2019 r. w gminie 28,6% odpadów stanowiły odpady zebrane selektywnie (nieco więcej niż w powiecie i województwie).

Gospodarka energetyczna gminy opiera się w głównej mierze na paliwach węglowych, które są wykorzystywane przede wszystkim w małych kotłowniach lokalnych i indywidualnych, co ma decydujący wpływ na stan czystości powietrza atmosferycznego na terenie gminy. Emisja liniowa jest istotnym źródłem zanieczyszczeń, jednak zasięg ogranicza się praktycznie do wąskiego pasa terenu położonego wzdłuż ciągów komunikacyjnych i dotyczy głównie drogi krajowej nr 5.

Infrastrukturę społeczną tworzą także budynki komunalne - gmina dysponuje 19 budynkami, stanowiącymi w 100% jej własność. Wszystkie one były wyposażone w instalację

wodociągową i kanalizacyjną, natomiast instalacja c.o. była dostępna w budynkach w mieście. Ponadto gmina posiada także 357 lokali mieszkalnych w budynkach wspólnot mieszkaniowych. Ogólna liczba lokali socjalnych w gminie w 2019 r. wynosiła 78.

Mieszkańcy mają do dyspozycji rozbudowaną infrastrukturę sportową. W Jaworzynie Śląskiej mieści się Stadion Miejski, Hala widowiskowo-sportowa, Orlik, boisko w Pastuchowie, Czechach, Milikowicach, Nowicach, Nowym Jaworowie, Piotrowicach i Starym Jaworowie; siłownie zewnętrzne w Jaworzynie Śląskiej, Czechach, Pastuchowie, Piotrowicach (w ramach OSA) oraz korty na ul. Ceglanej w Jaworzynie Śląskiej.

W 2019 r. 74,5% powierzchni gminy pokryte było miejscowymi planami zagospodarowania przestrzennego. Obejmowały one miejscowości: Bagieniec, Jaworzyna Śląska, Pasieczna, Bolesławice, Tomkowa, Piotrowice, Nowice, Pastuchów, Nowy Jaworów, Stary Jaworów i Witków.

Analiza SWOT w obszarze przestrzennym

Mocne strony	Słabe strony
<ul style="list-style-type: none"> • znaczne pokrycie powierzchni gminy miejscowymi planami zagospodarowania przestrzennego, • dogodne położenie względem większych miast (Wałbrzych, Legnica, Wrocław), • położenie w stosunkowo niedużej odległości od granicy z Czechami i Niemcami, • bliskość lotniska we Wrocławiu, • rozwinięty układ komunikacyjny wewnątrz gminy, • pełne zwodociągowanie gminy, • brak źródeł emisji gazów przemysłowych, • rozwinięty system segregacji odpadów, • wyznaczone miejsca rekreacyjno-sportowe, • zinwentaryzowane środowisko przyrodnicze - wyznaczone tereny i obiekty prawnie chronione. 	<ul style="list-style-type: none"> • stara i awaryjna sieć wodociągowa, • niski stopień skanalizowania gminy, • zły stan dróg gminnych (głównie drogi gruntowe), • niewystarczająco rozwinięta sieć dróg rowerowych, • małe zastosowanie odnawialnych źródeł energii, • wysoka emisja pyłów pochodząca z domowych kotłowni.
Szanse	Zagrożenia
<ul style="list-style-type: none"> • wzrost popularności turystyki lokalnej, • utworzenie ścieżek rowerowych o znaczeniu turystycznym oraz o charakterze ponadlokalnym, 	<ul style="list-style-type: none"> • ograniczone środki na działania w zakresie infrastruktury, • gwałtowne, nagłe zjawiska pogodowe, • większa popularność/znajomość i lepsza

<ul style="list-style-type: none"> • ułatwienie dostępu do środków na inwestycje związane z OZE, • rozwój świadomości ekologicznej dzięki edukacji, • nowa perspektywa finansowa 2021-2027. 	<p>promocja innych atrakcji turystycznych, spoza terenu gminy,</p> <ul style="list-style-type: none"> • ograniczone środki zewnętrzne na realizację projektów.
--	---

II. KIERUNKI ROZWOJU GMINY JAWORZYNA ŚLĄSKA

II.1. Plan rozwoju gminy

Efekt prac diagnostycznych stanowi podstawę dla opracowania części programowej strategii, która zawiera kluczowe założenia polityki rozwoju lokalnego gminy Jaworzyna Śląska. Struktura strategii obejmuje następujące elementy:

- cele strategiczne, uwzględniające trzy obszary: społeczny, gospodarczy i przestrzenny,
- kierunki działań planowanych do podjęcia dla osiągnięcia celów strategicznych.

Część z działań proponowanych w ramach poszczególnych kierunków pełni wiele funkcji i w związku z tym została powtórzona.

OBSZAR SPOŁECZNY

CEL STRATEGICZNY:

ROZWÓJ SPOŁECZNY W OPARCIU O AKTYWNOŚĆ MIESZKAŃCÓW

W Polsce (podobnie jak w Europie) mamy do czynienia ze zjawiskiem starzenia się społeczeństwa. Przeciwdziałaniu temu zjawisku służy kreowanie polityki na szczeblu krajowym, ale gminy muszą aktywnie reagować na trendy demograficzne. Utworzenie systemu aktywizacji osób starszych jest istotne, ponieważ dzięki temu możliwe będzie wykorzystywanie ich potencjału społecznego. System dziennej opieki nad osobami starszymi stanowi zaś wsparcie nie tylko dla tych osób, ale również ich rodzin, które nie muszą dzięki temu rezygnować czy ograniczać swojej aktywności zawodowej, aby poświęcić się w pełni opiece nad rodzicami czy dziadkami. Zatrzymaniu młodych osób na terenie gminy służyć będzie także rozwój opieki nad najmniejszymi dziećmi, co pozwoli zwiększyć poziom zatrudnienia wśród kobiet (obecnie ponad połowa bezrobotnych to kobiety).

Mimo zmniejszenia poziomu występowania negatywnych zjawisk społecznych na terenie gminy Jaworzyna Śląska, ciągle część rodzin i osób wymaga wsparcia ze strony jednostek pomocy społecznej. Poza wsparciem finansowym przyjmuje ono postać pracy socjalnej, która ma doprowadzić do aktywizacji tych osób oraz usamodzielnienia. Stąd ważne jest kreowanie aktywnego podejścia jednostek pomocowych, polegających na wykorzystywaniu różnorodnych metod pracy z osobami wymagającymi wsparcia, pozwalających na odkrycie ich potencjałów i zaangażowanie tych osób w proces wprowadzania zmian. Tylko w ten sposób podejmowane działania będą mogły być efektywne i rzeczywiście trwałe.

Gmina Jaworzyna Śląska stara się wspierać inicjatywy społeczne podejmowane przez różne podmioty min. prowadzony jest Klub Młodzieżowy, który angażuje młodych ludzi w działania wolontariacie. Podobne działania - zwłaszcza w kontekście zmian demograficznych - powinno się/ należy podejmować w stosunku do seniorów. Ich zaangażowanie w kreowanie polityk publicznych w gminie pozwoli je dostosować do ich potrzeb. Z kolei promocja wolontariatu pozwoli wykorzystać czas i potencjał tych osób do świadczenia wsparcia potrzebującym (w tym także innym seniorom). Wsparcie merytoryczne i finansowe organizacji pozarządowych pozwoli wzmocnić ich potencjał oraz przenieść współpracę z administracją samorządową na wyższy poziom (zarówno jeśli chodzi o nowe dziedziny współpracy, jak i większą profesjonalizację usług świadczonych przez organizacje).

Stan epidemii Covid-19 pokazał, jak ważna jest cyfryzacja usług publicznych. Rozwiązania zastosowane, aby umożliwić bezpieczny kontakt interesariuszy z gminą powinny być utrwalane, ponieważ pozwalają na wygodniejsze i nierzadko również tańsze realizowanie zadań przez administrację publiczną. Towarzyszyć temu musi rozwój infrastruktury użyteczności publicznej oraz podnoszenie kwalifikacji i kompetencji pracowników samorządowych, przed którymi będą stawiane coraz to nowe wyzwania zawodowe.

Kierunek działań:

Pobudzanie potencjału społecznego

Proponowane działania:

- wspieranie osób i rodzin wykluczonych społecznie i zagrożonych występowaniem tego zjawiska,
- pomoc osobom i rodzinom dotkniętym problemem uzależnień,
- wspieranie rodzin w dążeniu do samodzielności oraz rodzin w kryzysie,
- ograniczanie skutków niepełnosprawności,
- pobudzanie i aktywności mieszkańców na rynku pracy,
- budowa mieszkań komunalnych,
- aktywna polityka prozdrowotna w formie działań edukacyjnych,
- aktywizacja osób w wieku poprodukcyjnym,
- rozwój dziennych form wsparcia dla seniorów,
- rozwój infrastruktury żłobkowej i przedszkolnej,
- promocja wolontariatu i inicjatyw samopomocowych,
- zapewnienie wysokiej jakości edukacji poprzez rozwój infrastruktury oświatowej oraz realizację projektów edukacyjnych,
- intensyfikacja rozwoju oferty kulturalnej,
- wzmacnianie potencjału inicjatyw grup nieformalnych,

- wsparcie organizacji pozarządowych i współpraca przy realizacji usług publicznych.

Kierunek działań:

Podnoszenie jakości działań samorządu terytorialnego

Proponowane działania:

- cyfryzacja jednostek publicznych,
- podnoszenie kompetencji pracowników samorządowych oraz jednostek organizacyjnych gminy,
- dostosowanie budynków użyteczności publicznej do potrzeb osób z niepełnosprawnościami oraz do pełnionych funkcji w celu zwiększenia efektywności realizowanych zadań.

OBSZAR GOSPODARCZY

CEL STRATEGICZNY:

GMINA OTWARTA NA INWESTORÓW I INNOWACJE

Gmina Jaworzyna Śląska z racji położenia w województwie dolnośląskim, w tym w kontekście układu drogowego, może stanowić atrakcyjne miejsce do lokowania aktywności gospodarczej. Prowadzenie promocji gospodarczej jest istotne zarówno ze względu na tworzenie nowych miejsc pracy (a tym samym utrzymywanie mieszkańców), jak i zwiększenie możliwości rozwoju istniejących już firm (które funkcjonują nierzadko jako kooperanci większych podmiotów). Przyciąganie do gminy firm z branż innowacyjnych jest niezwykle ważne, bo stanowić one będą atrakcyjne miejsce do zatrudnienia dla osób młodych i posiadających często specjalistyczne (techniczne, inżynierskie) wykształcenie. Przyczyni się to do ograniczenia ich wyjazdów z gminy do większych aglomeracji w celu poszukiwania odpowiadających im miejsc pracy.

Nie można zapominać, że gmina ma charakter miejsko-wiejski. Stąd też istotne pozostaje wspieranie działalności rolniczej, prowadzonej w gminie, głównie poprzez informowanie o możliwościach uzyskania różnych form wsparcia ze strony wyspecjalizowanych agencji.

Kierunek działań:

Aktywne wsparcie przedsiębiorczości w gminie

Proponowane działania:

- przygotowanie i uzbrojenie w infrastrukturę techniczną terenów pod aktywność gospodarczą,

- przygotowanie obiektów służących prowadzeniu działalności gospodarczej oraz – dzięki nowoczesnemu zagospodarowaniu przestrzeni – tworzeniu efektywnych miejsc pracy,
- uwzględnianie wymogów energooszczędności i niskoemisyjności w tworzeniu powierzchni dla firm,
- wspieranie innowacyjności przedsiębiorstw z uwzględnieniem technologii cyfrowych, przy współpracy z instytucjami naukowymi,
- promocja gospodarcza gminy, zwłaszcza pod kątem przyciągania branż innowacyjnych,
- aktywne wspieranie przedsiębiorstw chcących inwestować w gminie,
- aktualizacja i sporządzanie miejscowych planów zagospodarowania przestrzennego.

OBSZAR PRZESTRZENNY

CELSTRATEGICZNY:

WYKORZYSTANIE PRZESTRZENI I ŚRODOWISKA DLA ROZWOJU GMINY

Gmina nie posiada walorów przyrodniczych, które podlegałyby ochronie prawnej. Niemniej jednak duży nacisk w kształtowaniu jakości życia należy kłaść na ochronę zasobów środowiskowych oraz ograniczenie negatywnych oddziaływań na środowisko. W przypadku gminy Jaworzyna Śląska niewątpliwie istotne będzie rozwijanie sieci kanalizacyjnej zwłaszcza w części wiejskiej gminy. Poza budową sieci mogą być stosowane inne formy, jak przydomowe czy zbiorcze oczyszczalnie ścieków - wszystkie one mają na celu ograniczenie dostawania się ścieków do gruntu. Termomodernizacje budynków, wymiana źródeł ciepła czy zwiększenie stopnia zastosowania odnawialnych źródeł energii do jej produkcji zmniejszą zanieczyszczenie powietrza, przynoszące negatywne skutki dla zdrowia. Modernizacja dróg, oświetlenia drogowego czy chodników pośrednio także oddziałuje na środowisko, a przede wszystkim zwiększa bezpieczeństwo wszystkich uczestników ruchu. Nowe ścieżki rowerowe, łączące poszczególne miejscowości, mogą również zachęcić do rezygnowania z transportu indywidualnego na rzecz ekologicznego przemieszczania się do pracy, szkoły czy na zakupy. Tabor niskoemisyjny pozwoli na bezpieczne dla środowiska zmniejszenie wykluczenia komunikacyjnego.

Gmina powinna wykorzystać zasoby endogeniczne do stworzenia możliwości aktywnego spędzania czasu wolnego dla mieszkańców oraz przyjezdnych. Służyć temu będą działania związane z zagospodarowaniem przestrzeni publicznej na cele turystyczne, rekreacyjne oraz edukacyjne (w zakresie edukacji przyrodniczej czy historycznej). Wykorzystanie infrastruktury kolejowej czy obiektów zabytkowych przypominających o tradycjach rolniczych przyczyni się nie tylko do powstrzymania jej dalszej dewastacji i niszczenia, ale także pozwoli wykreować nowe atrakcje, przyciągające turystów.

W kontekście wysokiego poziomu życia niezbędne jest tworzenie infrastruktury, która będzie chętnie wykorzystywana przez mieszkańców. Pozwoli im to się integrować, realizować swoje pasje oraz kreować współpracę formalną i pozainstytucjonalną. Dlatego należy rozbudowywać i modernizować sieć świetlic wiejskich, infrastruktury rekreacyjnej i sportowej czy budynków użyteczności publicznej. Włączeniu w życie społeczne służyć będzie sieć spójnych wizualnie tablic informacyjnych, które pozwolą na informowanie mieszkańców o ważnych wydarzeniach.

Kierunek działań:

Wysoki poziom infrastruktury technicznej przyjaznej środowisku

Proponowane działania:

- rozwój sieci kanalizacyjnej,
- budowa i modernizacja dróg, chodników oraz oświetlenia ulicznego,
- termomodernizacje budynków publicznych oraz zwiększenie poziomu wykorzystania OZE w produkcji energii,
- wspieranie mieszkańców w wymianie źródeł ciepła oraz instalowaniu OZE,
- zakup taboru niskoemisyjnego,
- budowa sieci ścieżek rowerowych jako uzupełnienie dla transportu indywidualnego,
- wspieranie tworzenia bezemisyjnych osiedli mieszkaniowych, wykorzystujących OZE, energooszczędnych oraz z wyznaczonymi terenami zielonymi,
- rozwój zielonej infrastruktury, w tym m.in. zielonych przystanków oraz zielonych wysp na terenie Jaworzyny Śląskiej dla poprawy estetyki przestrzeni publicznych oraz ograniczaniu negatywnych skutków ocieplenia klimatu,
- rozwój internetu szerokopasmowego.

Kierunek działań:

Atrakcyjna i funkcjonalna infrastruktura społeczna

Proponowane działania:

- rozbudowa i modernizacja bazy sportowej i rekreacyjnej,
- rozwój infrastruktury okołosportowej,
- rozbudowa infrastruktury ochrony zdrowia w celu dalszego rozwoju usług medycznych,
- rozwój spójnego systemu informacji na terenie gminy (w tym montaż tablic informacyjnych),
- remonty, budowa i wyposażanie świetlic wiejskich oraz modernizacja sieci centrów rekreacji i integracji społecznej,
- budowa mieszkań komunalnych.

Kierunek działań:

Wykorzystanie walorów przyrodniczych i kulturowych przy jednoczesnej ich ochronie

Proponowane działania:

- edukacja ekologiczna mieszkańców,
- tworzenie infrastruktury służącej edukacji ekologicznej m.in. przez budowę ogrodów i ścieżek dydaktycznych,
- zagospodarowanie terenu żwirowni na akwen wykorzystywany do celów rekreacyjnych,
- zagospodarowanie obszarów leśnych na cele turystyczno-edukacyjne oraz utworzenie ścieżek edukacyjnych,
- współpraca z innymi gminami Aglomeracji Wałbrzyskiej przy rozwoju transportu niskoemisyjnego, w tym kolei i rowerów elektrycznych,
- budowa ścieżek rowerowych,
- wspieranie ochrony dziedzictwa kulturowego,
- współpraca z podmiotami dążącymi do zabezpieczenia zabytków przemysłowych i ich wykorzystania w celach turystycznych,
- tworzenie nowych atrakcji odnoszących się do lokalnych tradycji i zasobów, w tym imprez tematycznych.

W efekcie wdrażania wszystkich ww. celów strategicznych i odpowiadających im kierunków działań uzyskane zostaną następujące rezultaty:

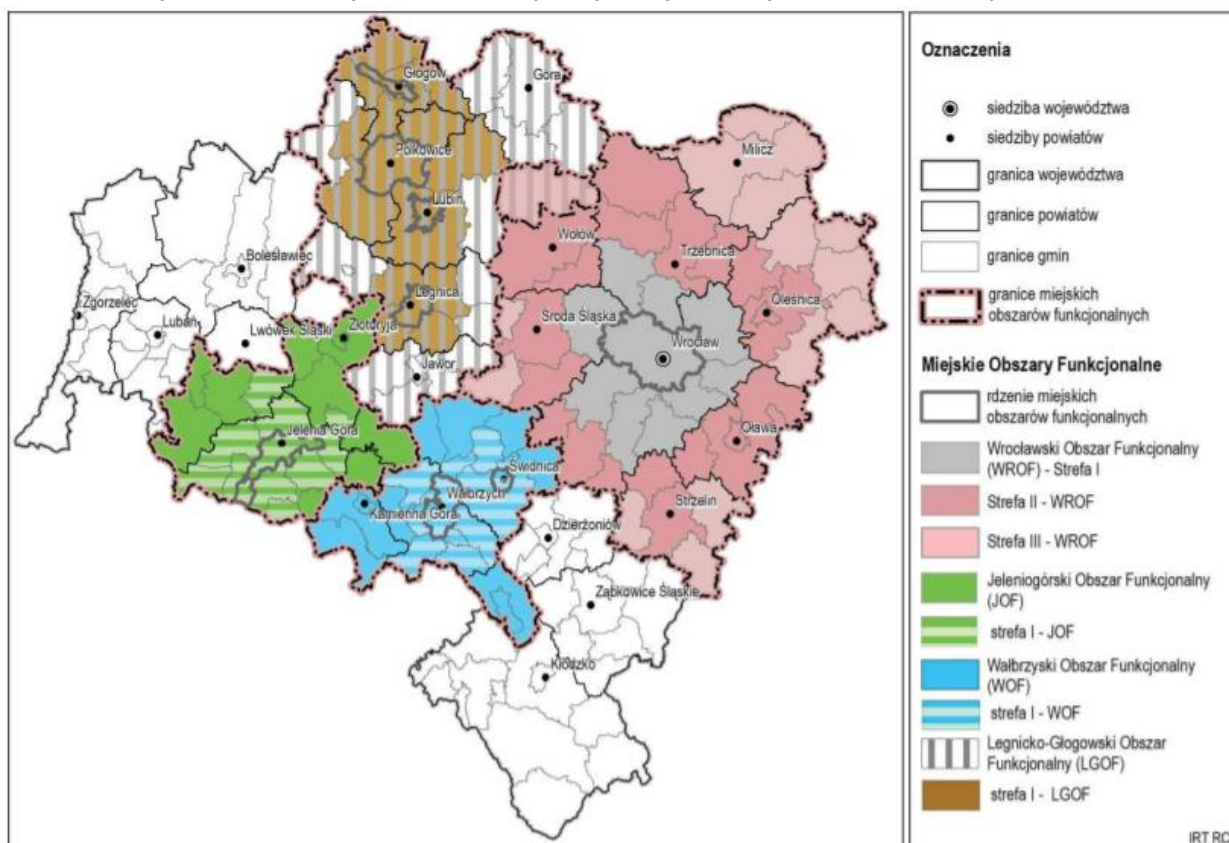
- zahamowanie trendu polegającego na spadku liczby mieszkańców gminy, a co za tym idzie poprawa wartości wskaźników obciążenia demograficznego,
- utrzymanie lub wzrost liczby podmiotów gospodarczych, w szczególności zwiększenie liczby dużych firm,
- zmniejszenie liczby bezrobotnych, zwłaszcza osób znajdujących się w szczególnej sytuacji na rynku pracy,
- poprawa dostępności dzieci do opieki żłobkowej i przedszkolnej,
- poprawa poziomu aktywności kulturalnej mieszkańców,
- zwiększenie aktywności organizacji pozarządowych i grup nieformalnych, działających na rzecz mieszkańców,
- poprawa dostępności do kanalizacji oraz stanu sieci wodociągowej,
- poprawa stanu infrastruktury drogowej.

II.2. Obszar strategicznej interwencji w ujęciu regionalnym

Gmina Jaworzyna Śląska, położona w subregionie wałbrzyskim, nie znajduje się na terenie obszaru strategicznej interwencji według *Strategii Rozwoju Województwa Dolnośląskiego 2030*.

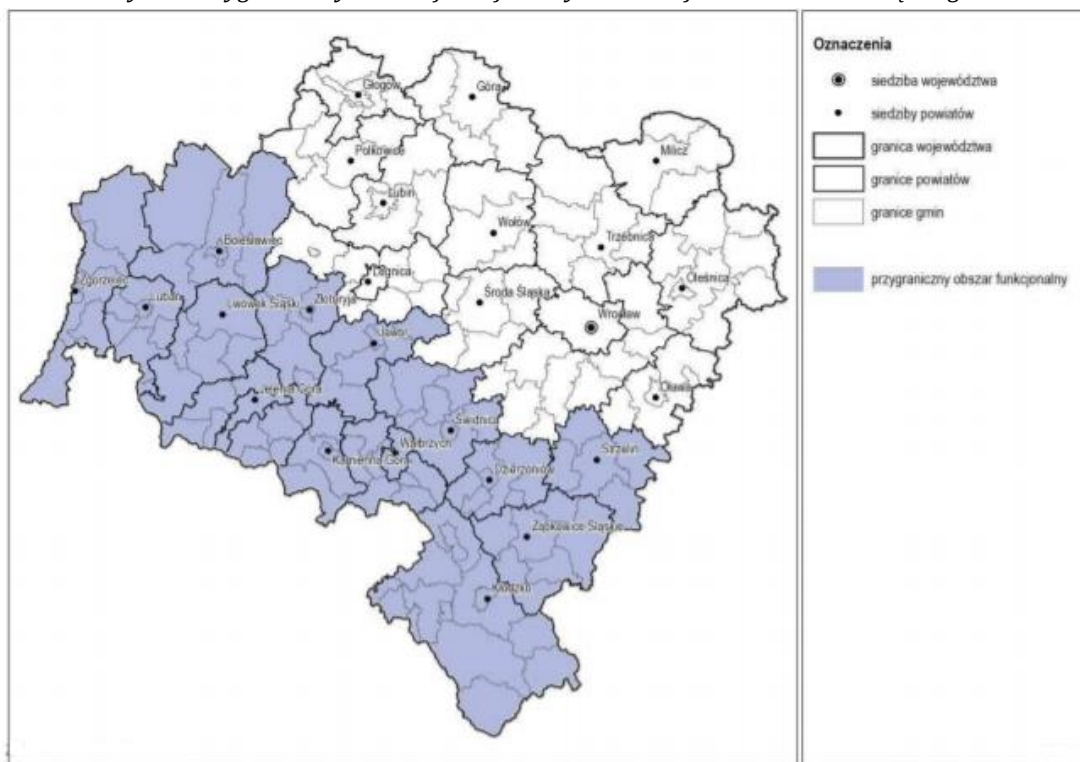
Zgodnie z *Planem zagospodarowania przestrzennego województwa dolnośląskiego* gmina należy do Wałbrzyskiego Obszaru Funkcjonalnego - do strefy 1. Ponadto leży w obrębie przygranicznego i Sudeckiego obszaru funkcjonalnego. Jest gminą, przez którą biegnie korytarz ekologiczny o znaczeniu ponadlokalnym (międzynarodowym, krajowym i regionalnym). Gmina Jaworzyna Śląska jest także jedną z gmin, w których zlokalizowane są tereny zamknięte, strefy ochronne dla terenów zamkniętych, obszary ograniczonego użytkowania oraz/bądź kolejne tereny zamknięte i ich strefy ochronne. Ponadto zlokalizowane są w niej udokumentowane niezagospodarowane złoża kopalin o znaczeniu krajowym i regionalnym oraz obszary ochrony zbiorników wód podziemnych.

Rys. 1 Granice miejskich obszarów funkcjonalnych w województwie dolnośląskim.



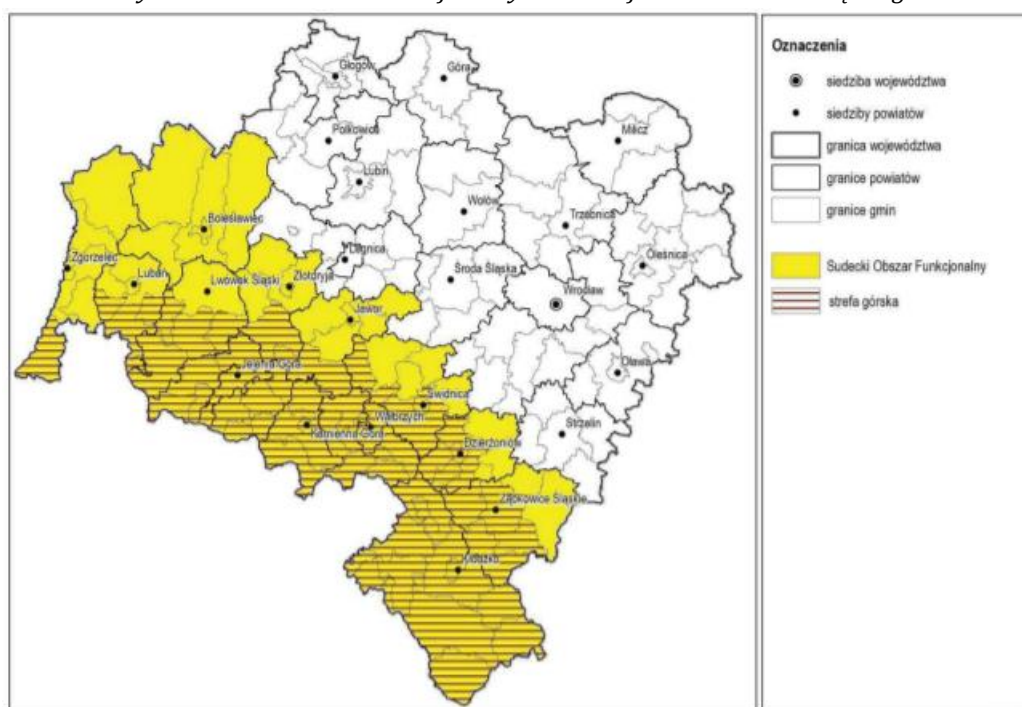
Źródło: *Plan zagospodarowania przestrzennego województwa dolnośląskiego*, s. 104.

Rys. 2 Przygraniczny obszar funkcjonalny na tle województwa dolnośląskiego.



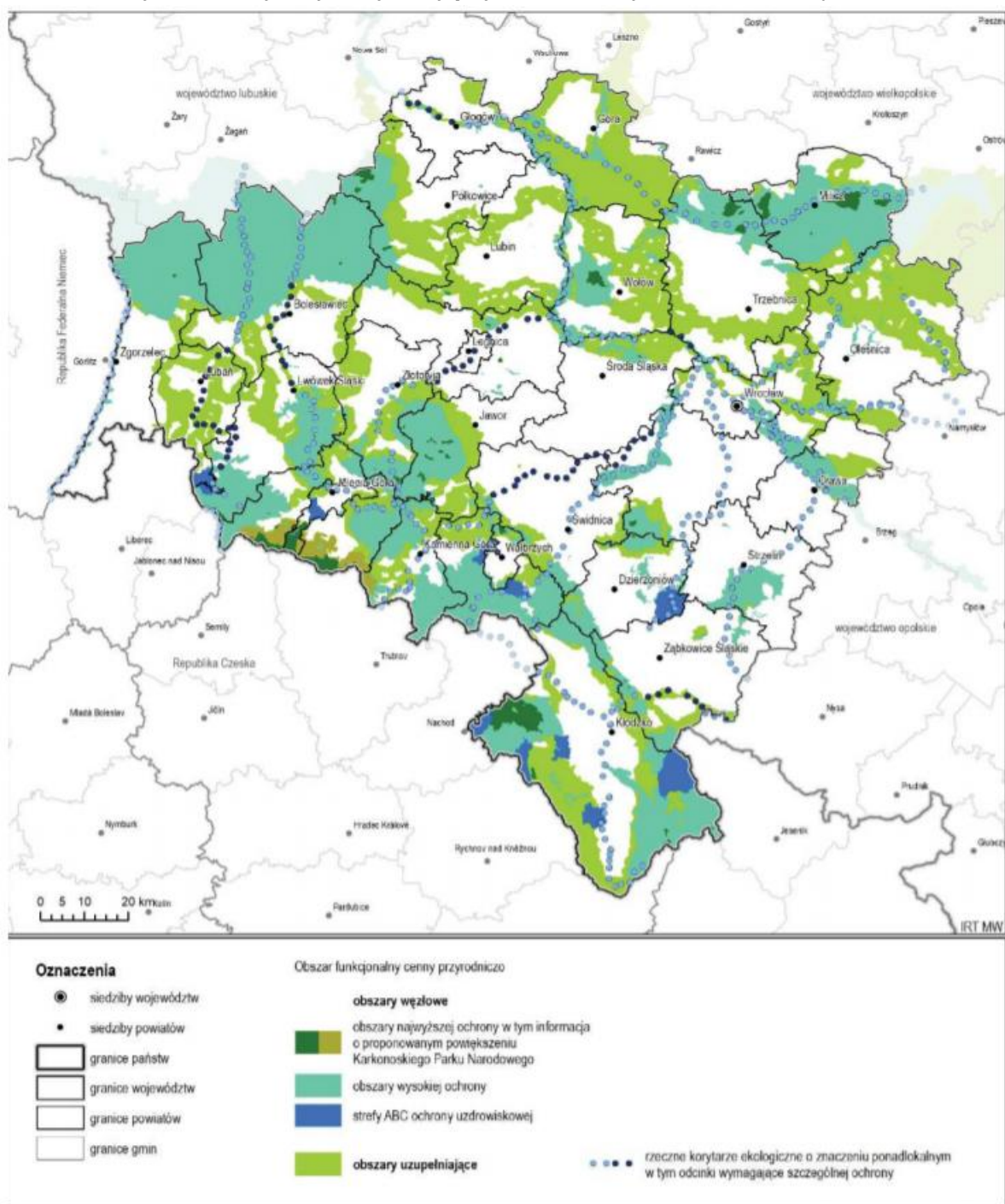
Źródło: Plan zagospodarowania przestrzennego województwa dolnośląskiego, s. 105.

Rys. 3 Sudecki Obszar Funkcjonalny na tle województwa dolnośląskiego.



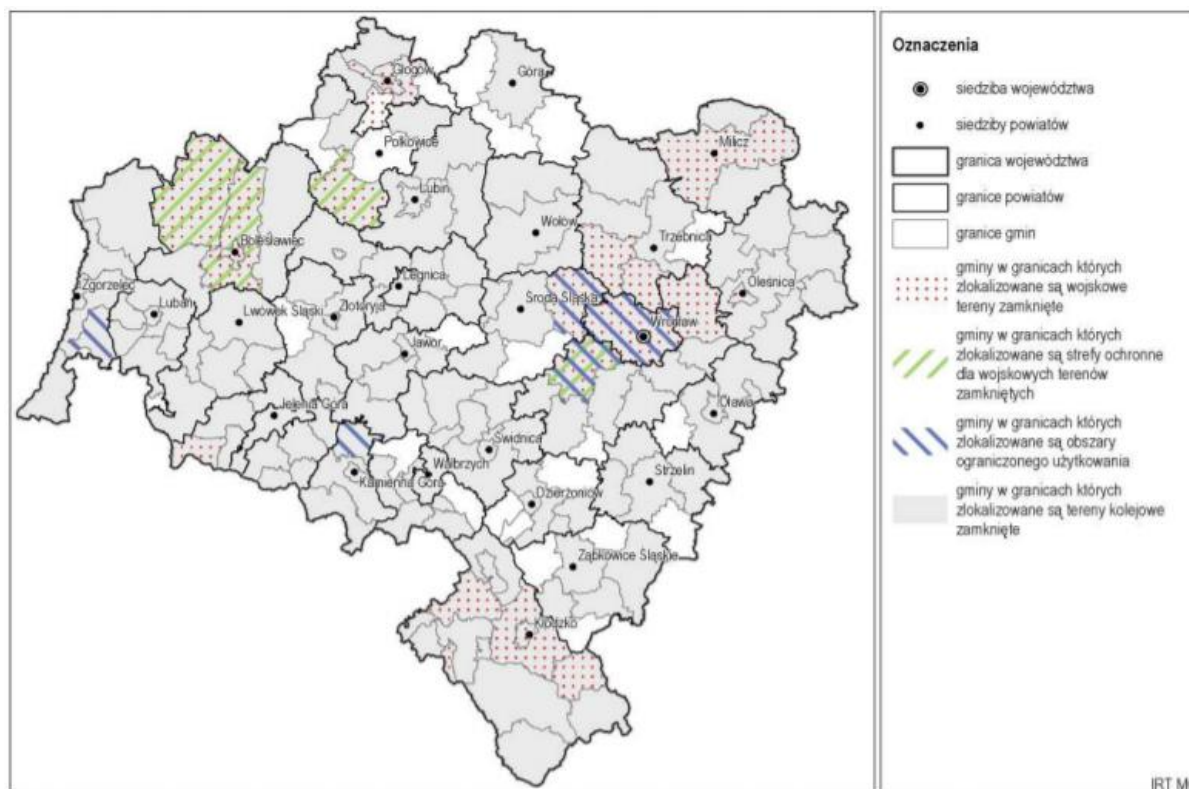
Źródło: Plan zagospodarowania przestrzennego województwa dolnośląskiego, s. 108.

Rys. 4 Obszar funkcjonalny cenny przyrodniczo w województwie dolnośląskim.



Źródło: Plan zagospodarowania przestrzennego województwa dolnośląskiego, s. 107.

Rys. 5 Tereny zamknięte i obszary ograniczonego użytkowania w województwie dolnośląskim.



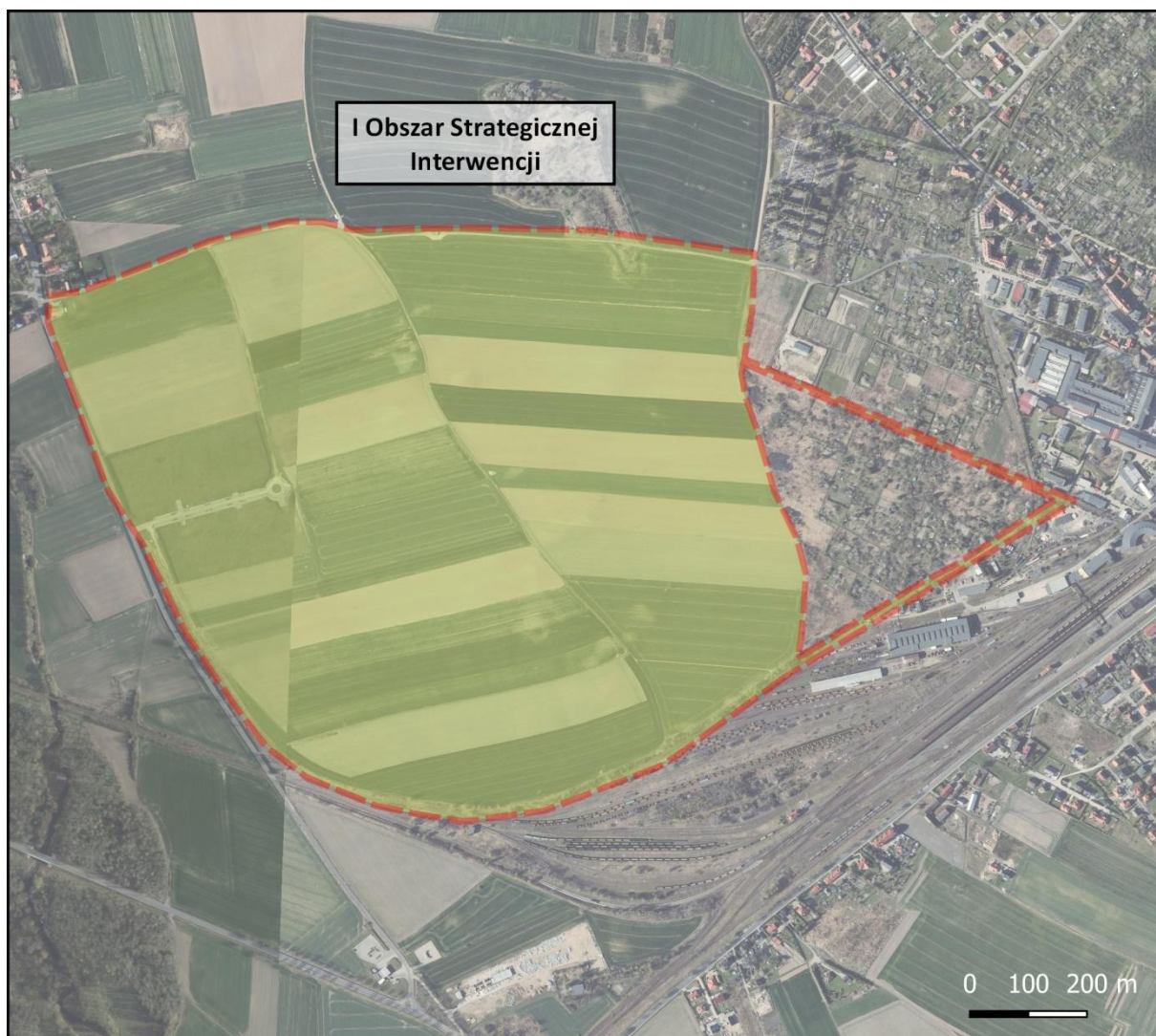
Źródło: Plan zagospodarowania przestrzennego województwa dolnośląskiego, s. 109.

Gmina Jaworzyna Śląska należy do obszaru Zintegrowanych Inwestycji Terytorialnych Aglomeracji Wałbrzyskiej na lata 2021-2027.

II.3. Obszary strategicznej interwencji kluczowe dla gminy

Ze względu na korzystne położenie gminy Jaworzyna Śląska (bliskość większych ośrodków miejskich, a także dróg o znaczeniu krajowym czy międzynarodowym) ma ona szansę na rozwój gospodarczy. Dostępność terenów pod inwestycje pozwala na zainteresowanie obszarem gminy także dużych przedsiębiorstw, działających w branżach innowacyjnych. Od kilku lat prowadzone są w gminie działania ukierunkowane na stworzenie warunków do inwestowania oraz promocji lokalnego potencjału gospodarczego, m.in. od 2019 r. uzbraja się działki inwestycyjne oraz sprzedaje podmiotom gospodarczym zarówno z sektora MŚP, jak i większych. Z tego względu w gminie Jaworzyna Śląska wyznacza się 2 obszary strategicznej interwencji. Pierwszy zlokalizowany jest w obrębie miasta Jaworzyna Śląska i ma powierzchnię 112 ha, zaś drugi, o powierzchni 110 ha, mieści się w obrębie miejscowości Pasieczna. Obecnie grunty, na których planuje się stworzenie strefy aktywności gospodarczej należą do Krajowego Ośrodka Wsparcia Rolnictwa i przed zrealizowaniem inwestycji niezbędny będzie ich wykup oraz wyłączenie z produkcji rolniczej. Poniższe ilustracje prezentują usytuowanie obszaru OSI.

Rys. 6 Mapa Obszaru Strategicznej Interwencji (Obszar I i Obszar II).





Źródło: Opracowanie własne

Rys. 7 Mapa Obszaru Strategicznej Interwencji na tle Gminy Jaworzyna Śląska.



Źródło: Opracowanie własne

Na obszarach strategicznej interwencji w gminie Jaworzyna planuje się zrealizować przede wszystkim działania, których celem jest uzbrojenie tych terenów i umożliwienie prowadzenia działalności gospodarczej:

- budowa dróg publicznych prowadzących do obszarów strategicznej interwencji, wraz z odwodnieniem, chodnikami i oświetleniem,
- budowa dróg wewnętrznych w obrębie obszarów, dróg pożarowych i parkingów,
- budowa bocznic kolejowych i rozjazdów,
- budowa sieci wodno-kanalizacyjnych rozdzielczej i przesyłowej, budowa kanalizacji deszczowej,
- stworzenie terenów zielonych,

II.4. Model funkcjonalno-przestrzenny wraz z ustaleniami i zaleceniami dotyczącymi prowadzenia polityki przestrzennej

W części graficznej modelu przedstawione zostały najważniejsze uwarunkowania przestrzenne, nawiązujące do sposobu użytkowania i zagospodarowania przestrzeni oraz funkcjonalne, odnoszące się do pewnych ustaleń w zakresie prowadzenia polityki terytorialnej i przestrzennej, czy hierarchii sieci osadniczej. Niniejszy model stanowi kompleksowe ujęcie najważniejszych elementów dotyczących funkcjonowania gminy Jaworzyna Śląska.

Zagospodarowanie i użytkowanie terenu

W zakresie zagospodarowania przestrzennego wskazano przede wszystkim lokalizację obszarów przeznaczonych pod zabudowę mieszkaniową (w tym na terenach wiejskich, o charakterze wielofunkcyjnym). Zarezerwowanie przestrzeni na rozwój mieszkalnictwa jest jednym z ważniejszych zadań w polityce przestrzennej prowadzonej na poziomie lokalnym. Ważna jest przy tym zasada, aby planowanie i przygotowywanie takich obszarów wiązało się z rzeczywistymi potrzebami mieszkaniowymi oraz aby obszary te miały możliwość pełnego uzbrojenia oraz dostępu do usług publicznych, przy jednocześnie rozsądnych kosztach leżących po stronie gminy. W zakresie przestrzeni ważnej z punktu widzenia gospodarki, czyli związanej z możliwością lokalizacji zakładów przemysłowych i składowisk, występują one w kilku miejscowościach na terenie gminy, z czego największy ich udział występuje w zachodniej części miasta Jaworzyna Śląska i północno-wschodniej części sołectwa Pasieczna. Z kolei w zakresie terenów handlowo-usługowych, to poza siedzibą gminy, dużą przestrzenią planowaną do zagospodarowania pod tym kątem charakteryzuje się Witków. Niewątpliwie istotne znaczenie dla gminy posiada bardzo dobry poziom jej skomunikowania – zwłaszcza w zakresie kolei.

Jaworzyna Śląska jest miejscem skrzyżowania dwóch linii kolejowych – LK137 (Katowice-Legnica) i LK274/493 (Wrocław Świebodzki-Zgorzelec/Görlitz). Ponadto wśród planowanych zamierzeń rozwojowych w zakresie rozwoju infrastruktury kolejowej, określonych w PZPW, znajdują się liczne inwestycje obejmujące swym zasięgiem obszar gminy Jaworzyna Śląska (wskazane na mapie Modelu oraz wymienione w tekście poniżej). Również w zakresie infrastruktury drogowej obszar gminy Jaworzyna Śląska jest przewidziany jako dogodny korytarz dla budowy drogi ekspresowej S5 (na etapie studium korytarzowego, GDDKiA przewidziała aż 3 warianty przebiegu przez teren gminy). Istotny jest przy tym fakt wstępnego zlokalizowania 2 lub 3 węzłów zapewniających wpięcie się do sieci drogowej – co z kolei jest bardzo dużą zachętą dla potencjalnych inwestorów, przy założeniu, że przyszła droga S5 będzie stwarzała możliwość szybkiego transferu do autostrady A4 i drogi S8 (w tym dostępu do Portu Lotniczego Wrocław) oraz w kierunku północnym do Poznania (i autostrady A2) i Bydgoszczy, a idąc dalej, także powiązania z autostradą A1.

W zakresie ważniejszych inwestycji publicznych zlokalizowanych lub przebiegających przez teren gminy Jaworzyna Śląska, których potrzeba realizacji została zasygnalizowana w Planie Zagospodarowania Województwa Dolnośląskiego (2020) i wobec których powstają potrzeby rezerwy terenowej bądź podjęcie innych aktywności przez władze praktycznie na każdym szczeblu administracyjnym – można wymienić m. in.:

- budowę Kolei Dużych Prędkości. Kolej Dużych Prędkości będzie integralnym komponentem szerszej inwestycji, dotyczącej budowy Centralnego Portu Komunikacyjnego pomiędzy Łodzią, a Warszawą. Ma ona bowiem zapewniać szybki przejazd do centralnego lotniska oraz stolicy kraju. Według założeń spółki CPK, na potrzeby uruchomienia Kolei Dużych Prędkości, przez teren gminy Jaworzyna Śląska wytrasowane zostały warianty nowych łączników linii kolejowych (o nr 267 i 268), które są niezbędne dla reorganizacji kolejowego ruchu regionalnego i dalekobieżnego,
- przystosowanie linii kolejowych do potrzeb kolei aglomeracyjnych w Wałbrzyskim Obszarze Funkcjonalnym, w tym sieci stacji i przystanków kolejowych – w tym na LK137 na odcinku Jaworzyna Śląska – Świdnica Miasto oraz na LK274 na odcinku Wrocław Świebodzki – Jaworzyna Śląska – Wałbrzych – Sędziszów,
- wspieranie rozwoju sieci teleinformatycznych na obszarach problemowych, w których nie występuje infrastruktura telekomunikacyjna umożliwiająca świadczenie usług dostępu do Internetu o wymaganej przepustowości,
- uwzględnienie rezerw terenowych z uwagi na możliwość ujednolicenia parametrów użytkowych dróg, czyli dążenie do zapewnienia możliwości dostosowania parametrów technicznych dróg do obowiązujących normatywów, w oparciu o realne uwarunkowania

terenowe – co dotyczy gminy Jaworzyna Śląska w zakresie korytarza przedsudeckiego, w skład którego wchodzi DW382,

- zaplanowanie i utworzenie parkingów Park&Ride oraz Bike&Ride w sąsiedztwie przystanków i stacji kolejowych poza obszarami centralnymi miast rdzeniowych,

Z punktu widzenia użytkowania terenu, zdecydowanie przeważają tereny rolnicze, przy jednocześnie bardzo niedużej powierzchni lasów. W zakresie obszarów prawnie chronionych, na terenie gminy Jaworzyna Śląska praktycznie brakuje tego typu przestrzeni – jedyną formą ochrony podjętą na terenie gminy są trzy pomniki przyrody (w zakresie ochrony drzew) – co z punktu widzenia prowadzenia wielkoskalowych inwestycji nie stanowi potencjalnych kolizji przestrzennych, niemniej jednak ma to też swoje odzwierciedlenie z punktu widzenia atrakcyjności krajobrazu istotnej chociażby dla turystyki. W tym aspekcie bardzo mała jest także jeziorność obszaru gminy. Na jej obszarze nie występują żadne większe jeziora, a jedynym miejscem, gdzie występują wody powierzchniowe jest zlokalizowany we wschodniej części miasta Jaworzyna Śląska kompleks zbiorników wodnych – w miejscu po dawnej zwirowni. Z gospodarczego punktu widzenia, w zakresie występowania surowców kopalnych, na terenie gminy Jaworzyna Śląska zlokalizowanych jest sześć złóż – cztery dotyczą piasków i żwirów (Nowy Jaworów I, III oraz IV, Stary Jaworów-Piaskownia), jeden piasków podsadzkowych (Jaworów) oraz jeden surowców kaolinowych („Stefan” w miejscowości Bolesławice). Nie wszystkie spośród wymienionych złóż są eksploatowane. Biorąc pod uwagę produkcję energii odnawialnej, północna część gminy Jaworzyna Śląska wskazana została w Planie Zagospodarowania Przestrzennego Województwa Dolnośląskiego 2020 jako obszar potencjalnie najmniej konfliktowy w zakresie rozwoju energetyki wiatrowej – przy czym należy zaznaczyć, że w sytuacji podjęcia zamiarów budowy elektrowni wiatrowych, cały proces powinien uwzględniać wymogi wynikające z ustawy o inwestycjach w zakresie elektrowni wiatrowych.

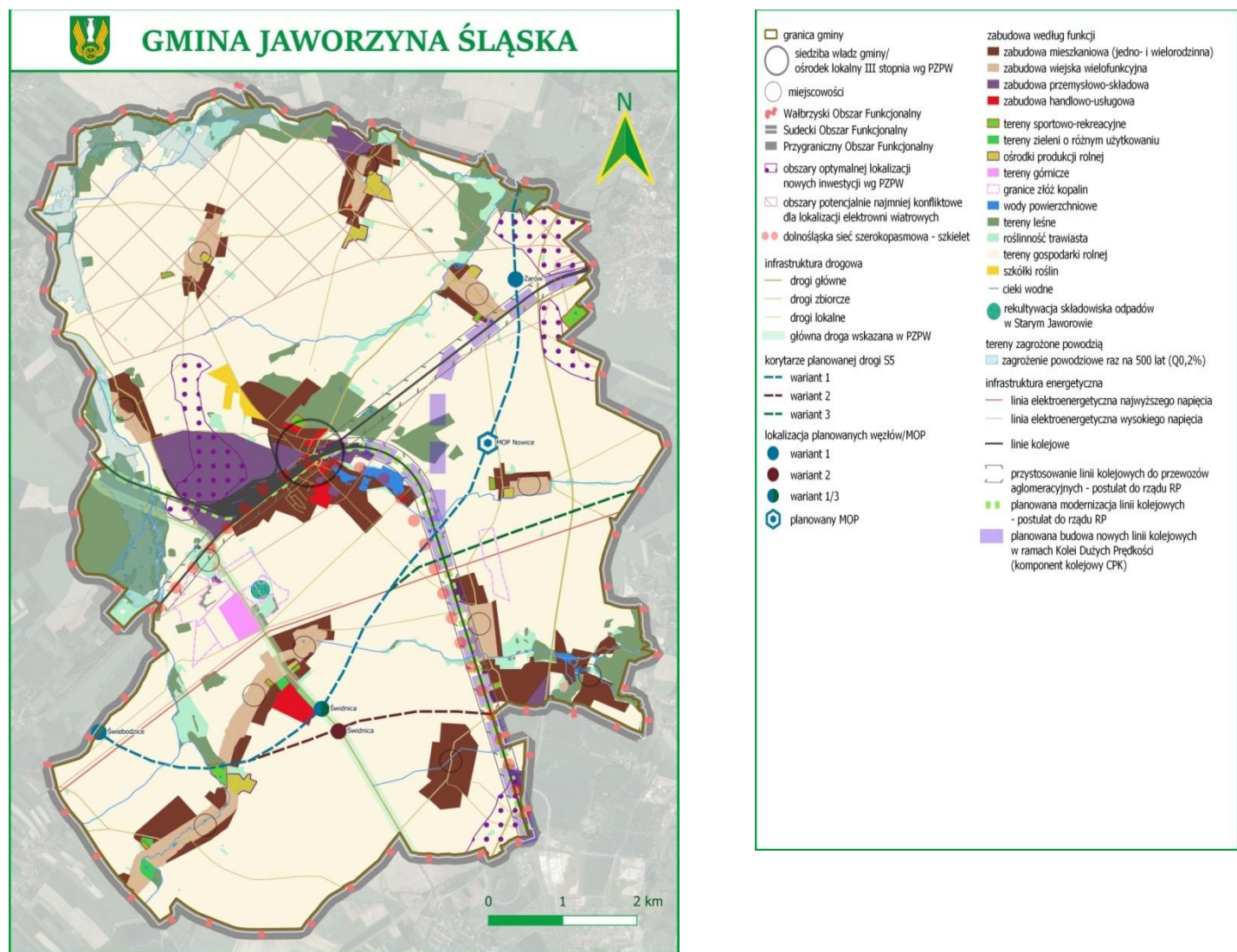
W kontekście prowadzenia polityki przestrzennej na poziomie gminnym nie sposób zwrócić uwagi na aspekty, których zasadniczym celem jest przeciwdziałanie skutkom suszy (zgodnie z Planem Przeciwdziałania Skutkom Suszy¹ - dalej „Plan”). Obecnie bardzo duży nacisk kładzie się na problemy wynikające z postępujących zmian klimatu, wśród których znajdują się retencjonowanie i oszczędzanie wody, a także przeciwdziałanie spodziewanych skutków występowania długotrwałych okresów bez opadów atmosferycznych, prowadzących do powstawania suszy. W przytoczonym powyżej Planie co prawda nie przewidziano zadań inwestycyjnych planowanych do realizacji na terenie gminy Jaworzyna Śląska, niemniej jednak nie oznacza to braku potrzeb w tym zakresie. Patrząc chociażby na System Monitoringu Suszy Rolniczej, w latach ubiegłej dekady 2013, 2015, 2017 i 2021 stwierdzono na terenie gminy występowanie obszarów dotkniętych suszą. Dlatego też przyjęcie biernej postawy wobec tego

¹ (Dz. U. 2021 poz. 1615)

problemu może w przyszłości spotkać się z poważnymi konsekwencjami. We wspomnianym Planie wskazano natomiast na kilka aspektów, które powinny stanowić przedmiot analiz i działań, aby zabezpieczyć się na ewentualne następstwa suszy. Generalnie dla ogółu jednostek samorządu terytorialnego na terytorium kraju przewidziano następujący katalog działań:

- wdrożenie metod technicznych i nietechnicznych spowalniających odpływ wód z terenów rolniczych,
- opracowanie analizy potrzeb i możliwości zwiększenia retencji na gruntach leśnych oraz przyjęcie do realizacji wskazanych w analizie możliwych rozwiązań,
- zintegrowane zarządzanie wodami opadowymi w oparciu o techniki zagospodarowania opadu w miejscu jego wystąpienia,
- budowa obiektów hydrotechnicznych, a tym samym umożliwienie kontroli obiegu wody za pomocą sztucznych zbiorników wodnych lub ziemnych stawów wyłącznie na obszarach, na których nie jest możliwe zastosowanie działań korzystniejszych z punktu widzenia ochrony środowiska,
- uwzględnienie tematyki suszy hydrologicznej i hydrogeologicznej w ramach planów zarządzania kryzysowego szczebla gminnego,
- tworzenie wraz z wymaganą infrastrukturą alternatywnych ujęć wód lub ich modernizacja na cele zbiorowego zaopatrzenia w wodę przeznaczoną do spożycia przez ludzi, z wykorzystaniem wód podziemnych,
- stworzenie procedur w zakresie zapewnienia zaopatrzenia w wodę przeznaczoną do spożycia przez ludzi w przypadku, gdy dotrzymanie ciągłości usług i odpowiednich parametrów dostarczanej przez przedsiębiorstwa wodociągowo-kanalizacyjne nie jest możliwe lub doznaje ograniczeń w związku z występowaniem zjawiska suszy hydrologicznej lub hydrogeologicznej.

Rys. 8 Model struktury funkcjonalno-przestrzennej Gminy Jaworzyna Śląska.



Źródło: Opracowanie własne

. IV. WDRAŻANIE STRATEGII

IV.1. Procedury wdrażania, monitoringu i ewaluacji Strategii

Strategia rozwoju gminy to dokument, który wyznacza najważniejsze cele oraz służące ich osiągnięciu kierunki działań. Choć przede wszystkim za jej realizację odpowiada Gmina oraz jej jednostki organizacyjne, to istotne jest dążenie do włączenia w ten proces także innych podmiotów. Należy tu jednak uwzględnić, że Gmina nie ma możliwości wywierania nacisku na podmioty niezależne i dużo zależeć będzie od ich chęci zaangażowania się.

W ramach systemu zarządzania wdrażaniem strategii najistotniejsze będą następujące podmioty:

1. Burmistrz jako podmiot stymulujący i koordynujący działania, a także integrujący zasoby,
2. Rada Miejska - podejmująca strategiczne decyzje oraz aktywna na poziomie ewaluacji strategii,
3. komórki merytoryczne Urzędu Miejskiego oraz jednostki organizacyjne Gminy Jaworzyna Śląska - bezpośrednio realizujące strategię oraz zaangażowane w proces monitorowania i ewaluacji, a także wyodrębniona komórka merytoryczna koordynująca działania, kreująca partnerstwo i współpracę między różnymi podmiotami na rzecz realizacji strategii, poszukująca źródeł finansowania, odpowiadająca za monitoring i ewaluację, a także promocję,
4. partnerzy - jako realizatorzy strategii i uczestnicy procesu monitorowania i ewaluacji (w miarę możliwości).

Wdrożeniu Strategii służyć będą dokumenty wykonawcze, których przygotowanie przez jednostki samorządu terytorialnego już teraz regulują różne akty prawne (fakultatywne i obligatoryjne). Poniższa tabela przedstawia zestawienie różnych dokumentów, które mogą wpływać na realizację poszczególnych celów Strategii. Nie jest to jednak katalog zamknięty, co oznacza, że gmina może tworzyć inne niż wymienione dokumenty programowe w celu rozwiązywania poszczególnych problemów. Ponadto ze względu na dłuższy okres obowiązywania niniejszej Strategii niż zakres czasowy wymienionych w tabeli dokumentów oraz fakt, iż część z nich przygotowana jest na rok, usunięto z ich tytułów daty.

Tab. 1 Plan wykonawczy Strategii Rozwoju Gminy Jaworzyna Śląska.

Cel strategiczny	Dokumenty wykonawcze
1. Rozwój społeczny w oparciu o aktywność mieszkańców	<ul style="list-style-type: none">• Strategia Rozwiązywania Problemów Społecznych Gminy Jaworzyna Śląska,• Gminny Program Profilaktyki i Rozwiązywania Problemów Alkoholowych,

	<ul style="list-style-type: none"> • Gminny Program Przeciwdziałania Narkomanii, • Gminny Program Wspierania Rodziny, • Program Współpracy Gminy Jaworzyna Śląska z organizacjami pozarządowymi oraz innymi podmiotami prowadzącymi działalność pożytku publicznego, • Program Aktywności Lokalnej, • Program Rewitalizacji Gminy Jaworzyna Śląska, • Wieloletni Program Gospodarowania Mieszkaniowym Zasobem Gminy Jaworzyna Śląska, • Sołeckie Strategie Rozwoju Wsi, • Wieloletnia Prognoza Finansowa.
2. Gmina otwarta na inwestorów i innowacje	<ul style="list-style-type: none"> • Studium uwarunkowań i kierunków zagospodarowania przestrzennego, • Miejskowe plany zagospodarowania przestrzennego • Wieloletnia Prognoza Finansowa
3. Wykorzystanie przestrzeni i środowiska dla rozwoju gminy	<ul style="list-style-type: none"> • Studium uwarunkowań i kierunków zagospodarowania przestrzennego, • Miejskowe plany zagospodarowania przestrzennego, • Program Rewitalizacji Gminy Jaworzyna Śląska, • Program Ochrony Środowiska, • Program Gospodarki Niskoemisyjnej, • Wieloletni plan rozwoju i modernizacji urządzeń wodociągowych i kanalizacyjnych, • Sołeckie Strategie Rozwoju Wsi, • Wieloletnia Prognoza Finansowa.

Źródło: opracowanie własne.

Strategia podlega aktualizacji zgodnie z art. 10f ust. 5 ustawy o samorządzie gminnym, tj. jeżeli wymaga tego sytuacja społeczna, gospodarcza lub przestrzenna gminy albo gdy jest to konieczne dla zachowania spójności ze strategią rozwoju województwa. W takiej sytuacji przygotowany projekt Strategii uwzględniający zmiany podlega konsultacjom społecznym oraz opiniowaniu przez Zarząd Województwa Dolnośląskiego, a następnie Strategia podlega przyjęciu przez Radę Miejską.

Skutecznemu wdrażaniu Strategii służą procedury monitorowania i ewaluacji. Za dokonywanie procesów kontroli realizacji dokumentu odpowiadać będzie właściwa komórka organizacyjna Urzędu Miejskiego. Wspierać go w tym procesie będzie Zespół ds. realizacji Strategii Rozwoju Gminy Jaworzyna Śląska, kontynuujący niejako prace zespołu powołanego na etapie opracowania dokumentu. Dzięki temu wzrośnie odpowiedzialność poszczególnych podmiotów, mających swoją reprezentację w Zespole, za realizację działań niezbędnych do prawidłowego przeprowadzenia procesu monitoringu i ewaluacji.

Monitoring prowadzony będzie w cyklu rocznym i ma na celu zapewnienie ciągłości, prawidłowości i efektywności realizacji Strategii. Pozwoli na zidentyfikowanie zagrożeń w ramach realizacji poszczególnych kierunków działań i podjęcie odpowiednich środków zaradczych. Monitoring będzie się opierał na corocznej analizie osiągania wskaźników, które prezentuje przedstawiona poniżej tabela. Dane niezbędne do realizacji monitoringu będą dostarczały komórki merytoryczne i jednostki organizacyjne gminy, ewentualnie - w sytuacji współpracy z innymi podmiotami (gospodarczymi, społecznymi, itp.) - podmioty zewnętrzne. Wyniki monitoringu będą stanowiły element Raportu o stanie gminy.

Tab. 2 Wskaźniki służące monitorowaniu poziomu realizacji kierunków działań zawartych w Strategii Rozwoju Gminy Jaworzyna Śląska.

Kierunek działań	Wskaźniki produktu
WYMIAR SPOŁECZNY	
CEL STRATEGICZNY: ROZWÓJ SPOŁECZNY W OPARCIU O AKTYWNOŚĆ MIESZKAŃCÓW	
Pobudzanie potencjału społecznego	<ul style="list-style-type: none"> • liczba wspartych organizacji pozarządowych i grup nieformalnych (szt.), • liczba nowych mieszkań komunalnych (szt.), • liczba uczniów uczestniczących w projektach edukacyjnych (os.), • liczba wspartych placówek oświatowych (szt.), • liczba osób w trudnej sytuacji życiowej, którym udzielono wsparcia (os.), • liczba rodzin, którym udzielono wsparcia (szt.), • liczba seniorów, korzystających z oferty instytucji gminnych lub realizowanych w formie zadań publicznych (os.), • liczba uczestników wydarzeń organizowanych przez gminne instytucje kultury (os.).
Podnoszenie jakości działań samorządu terytorialnego	<ul style="list-style-type: none"> • liczba usług publicznych udostępnionych on-line (szt.), • liczba budynków, które dostosowano do potrzeb osób ze szczególnymi potrzebami, (szt.), • liczba szkoleń i innych form poprawy kompetencji wśród pracowników samorządowych (szt.).
WYMIAR GOSPODARCZY	
Cel strategiczny: GMINA OTWARTA NA INWESTORÓW I INNOWACJE	
Aktywne wsparcie przedsiębiorczości w gminie	<ul style="list-style-type: none"> • liczba nowych/zaktualizowanych miejscowych planów zagospodarowania przestrzennego (szt.), • powierzchnia uzbrojonych terenów pod aktywność gospodarczą (ha), • liczba wspartych podmiotów gospodarczych (szt.).

WYMIAR PRZESTRZENNY	
Cel strategiczny: WYKORZYSTANIE PRZESTRZENI I ŚRODOWISKA DLA ROZWOJU GMINY	
Wysoki poziom infrastruktury technicznej przyjaznej środowisku	<ul style="list-style-type: none"> • długość zmodernizowanych/przebudowanych dróg (km), • liczba nowych/wymienionych punktów świetlnych (szt.), • długość nowych chodników (km), • długość wybudowanych/wytyczonych ścieżek i dróg rowerowych (km), • długość nowej/zmodernizowanej sieci kanalizacyjnej (m), • liczba budynków publicznych poddanych termomodernizacji (szt.), • liczba zainstalowanych w budynkach gminnych OZE, • powierzchnia nowych/zmodyfikowanych terenów zielonych (m²).
Atrakcyjna i funkcjonalna infrastruktura społeczna	<ul style="list-style-type: none"> • powierzchnia zmodernizowanych terenów sportowych, rekreacyjnych i spędzania czasu wolnego (ha), • liczba nowych mieszkań komunalnych (szt.).
Wykorzystanie walorów przyrodniczych i kulturowych przy jednoczesnej ich ochronie	<ul style="list-style-type: none"> • powierzchnia zmodernizowanych terenów sportowych, rekreacyjnych i spędzania czasu wolnego (ha), • długość wybudowanych/wytyczonych ścieżek rowerowych o znaczeniu rekreacyjnym (km), • liczba wspartych obiektów dziedzictwa kulturowego (szt.), • liczba podjętych działań edukacyjnych i promocyjnych w zakresie ochrony środowiska (szt.).

Źródło: opracowanie własne.

Uchwalenie Strategii zostało poprzedzone ewaluacją ex-ante, zgodnie z zapisami ustawy o zasadach prowadzenia polityki rozwoju, służącą ocenie planowanej interwencji. Po uchwaleniu Strategii przez Radę Miejską, prowadzone mogą być ewaluacje on-going oraz ex-post. Ewaluacja on-going służy usprawnieniu procesu wdrażania dokumentu, pozyskiwaniu informacji pozwalających na rozwiązywanie problemów (niedających się zidentyfikować tylko na poziomie monitoringu) oraz stanowi podstawę do wprowadzenia ewentualnych zmian zapisów Strategii. Opiera się na ocenie warunków zewnętrznych wdrażania Strategii (np. zmian przepisów prawa), systemu zarządzania i wdrażania Strategii, porównania celów z wynikami Strategii. Ewaluacja ex-post ocenia realne efekty wprowadzonych interwencji w oparciu o kryteria: skuteczności, efektywności, użyteczności i trwałości. Pozwala ona ustalić, czy założone cele zostały osiągnięte, w jakim stopniu oraz czy proces ich realizacji był efektywny. Uzyskane wyniki mogą posłużyć do usprawnienia planowanych działań. Podstawę do ewaluacji stanowią będą analizy jakościowe, analizy danych zastanych odnoszące się do wskaźników uwzględnianych na etapie opracowania diagnozy.

Ewaluacja on-going zostanie dla niniejszego dokumentu przeprowadzona w 2026 r., co pozwoli ocenić skuteczność działań podejmowanych do „połowy” okresu obowiązywania Strategii. Jej efektem może być proces aktualizacji dokumentu, polegający w szczególności na zmianie/dodaniu/usunięciu kierunków działań. Natomiast ewaluacja ex-post przeprowadzona zostanie w 2031 r., za cały okres obowiązywania Strategii. W przypadku obu opracowań podstawę stanowić będzie analiza danych zastanych (głównie statystycznych), jednak nie wyklucza się wykonywania analiz o charakterze jakościowym (np. wywiady pogłębione, ankiety). Do ich realizacji wykorzystane zostaną wskaźniki uwzględnione na etapie opracowania diagnozy strategicznej gminy, tj.:

Wskaźnik	Oczekiwana zmiana
zmiana liczby mieszkańców gminy	↑
wskaźnik obciążenia demograficznego	↓
liczba podmiotów gospodarczych w rejestrze REGON na 1000 mieszkańców	↑
udział bezrobotnych zarejestrowanych w liczbie ludności w wieku produkcyjnym	↓
poziom przestępczości	↓
zmiana liczby osób korzystających z pomocy społecznej	↓
dostępność do opieki nad najmłodszymi dziećmi (żłobki i przedszkola)	↑
poziom czytelnictwa w gminie	↑
wydatki na realizację zadań publicznych przez organizacje pozarządowe	↑
korzystający z instalacji wodociągowych i kanalizacyjnych w gminie (%)	↑
udział dróg gminnych o nawierzchni gruntowej w ogólnej długości tych dróg	↓

Raporty z przeprowadzonych ewaluacji będą przygotowywane do końca trzeciego kwartału następującego po roku kończącym okres ewaluowany. Każdy raport podlegał będzie akceptacji Burmistrza, a następnie będzie przedstawiany na najbliższej sesji Rady Miejskiej do zapoznania.

IV.2. Ramy finansowe realizacji Strategii

Oszacowanie środków finansowych niezbędnych do realizacji zapisów Strategii Rozwoju Gminy jest bardzo trudne. Poza pewnymi ogólnymi założeniami najbardziej niezbędnych działań, powinno się uwzględnić zapisy dokumentów wykonawczych. Ze względu jednak na to, że dokumenty te podlegają aktualizacji oraz tworzone są nowe programy i plany rozwojowe dla gminy, przyjęto jako podstawę określenia ram finansowych propozycje projektów zgłaszane

przez liderów lokalnych, radnych oraz Gminę Jaworzyna Śląska. Szacunkowy koszt tych przedsięwzięć to 74 415 000,00 zł, w tym na:

- cel strategiczny: Rozwój społeczny w oparciu o aktywność mieszkańców - 14 200 000 zł,
- cel strategiczny: Gmina otwarta na inwestorów i innowacje- 50 000 000 zł,
- cel strategiczny: Wykorzystanie przestrzeni i środowiska dla rozwoju gminy - 10 215 000 zł.

Samodzielne sfinansowanie przez gminę tak kosztownych inwestycji nie jest możliwe. Dla prowadzenia skutecznej i efektywnej interwencji publicznej będą wykorzystywane wszystkie dostępne środki finansowe, pochodzące m.in. z następujących źródeł:

- środki budżetu jednostek samorządu terytorialnego, w tym regionalne, powiatowe oraz środki własne gminy,
- środki pochodzące z budżetu państwa (pozostające w dyspozycji poszczególnych ministerstw, dedykowane fundusze i programy),
- środki funduszy celowych,
- pochodzące z Narodowego Funduszu Ochrony Środowiska i Gospodarki Wodnej,
- fundusze europejskie dostępne w ramach Europejskiego Funduszu Rozwoju Regionalnego, Funduszu Spójności, Europejskiego Funduszu Społecznego, Fundusz Sprawiedliwej Transformacji, Krajowy Plan Odbudowy, Inicjatyw Wspólnotowych oraz Wspólnej Polityki Rolnej (obecne i przyszłe programy operacyjne na poziomie krajowym i regionalnym),
- inne fundusze ze źródeł europejskich jak np. fundusze norweskie i fundusze Europejskiego Obszaru Gospodarczego,
- środki sektora prywatnego, w tym formuła partnerstwa publiczno-prywatnego oraz fundusze sektora pozarządowego,
- kredyty bankowe, pożyczki oraz inne instrumenty finansowe,
- dodatkowe formy wsparcia dostępne w ramach specjalnych linii budżetowych, np. tarcz antykryzysowych.

Spis tabel

Tab. 1 Plan wykonawczy Strategii Rozwoju Gminy Jaworzyna Śląska.....	31
Tab. 2 Wskaźniki służące monitorowaniu poziomu realizacji kierunków działań zawartych w Strategii Rozwoju Gminy Jaworzyna Śląska.....	33

Spis rysunków

Rys. 1 Granice miejskich obszarów funkcjonalnych w województwie dolnośląskim.	19
Rys. 2 Przygraniczny obszar funkcjonalny na tle województwa dolnośląskiego.	20
Rys. 3 Sudecki Obszar Funkcjonalny na tle województwa dolnośląskiego.	20
Rys. 4 Obszar funkcjonalny cenny przyrodniczo w województwie dolnośląskim.	21
Rys. 5 Tereny zamknięte i obszary ograniczonego użytkowania w województwie dolnośląskim.	22
Rys. 6 Mapa Obszaru Strategicznej Interwencji (Obszar I i Obszar II).	23
Rys. 7 Mapa Obszaru Strategicznej Interwencji na tle Gminy Jaworzyna Śląska.	25
Rys. 8 Model struktury funkcjonalno-przestrzennej Gminy Jaworzyna Śląska.	30